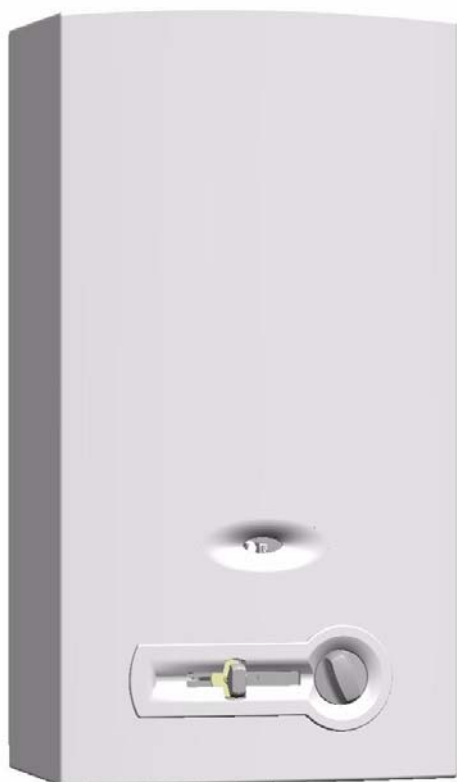


Inštaláčn prručka a nvod na obsluhu

Plynov prietokov ohrievač vody

miniMAXX



WR 11 -2 P...

WR 14 -2 P...

WR 18 -2 P...

6 720 607 999 SK (06.02) JS

 **JUNKERS**
Skupina Bosch

Obsah

Bezpečnostné pokyny	3	4 Používanie	11
		4.1 Pred uvedením spotrebiča do prevádzky	11
		4.2 Zapnutie spotrebiča	11
		4.3 Ovládanie výkonu	11
		4.4 Nastavenie teploty	12
		4.5 Vypnutie	12
Symbody a ich význam	3		
1 Technická charakteristika a rozmery	4	5 Nastavenia	13
1.1 Všeobecný popis	4	5.1 Nastavenie z výroby	13
1.2 Vysvetlenie modelového kódu	4	5.2 Nastavenie tlaku	13
1.3 Príslušenstvá (Priložené k spotrebiču)	4	5.3 Prestavba na iný typ plynu	14
1.4 Popis ohrievača	4		
1.5 Špeciálne príslušenstvá	4		
1.6 Rozmery	5		
1.7 Schéma spotrebiča	6	6 Údržba	15
1.8 Ovládanie	7	6.1 Úlohy pravidelnej údržby	15
1.9 Technická charakteristika	8	6.2 Uvedenie do prevádzky po údržbe	15
		6.3 Vyprázdnenie spotrebiča	15
		6.4 Bezpečnostné zariadenie proti úniku spalín	15
2 Predpisy	9		
3 Podmienky pre inštaláciu	9	7 Problémy	17
3.1 Dôležité informácie	9	7.1 Problém/Príčina/Riešenie	17
3.2 Výber miesta inštalácie	9		
3.3 Montáž spotrebiča	10		
3.4 Prípoj vody	10		
3.5 Prípoj plynu	10		
3.6 Kontrola	10		

Bezpečnostné pokyny

Pri zápachu plynu:

- ▶ Uzavrieť plynový kohút.
- ▶ Otvoriť okná.
- ▶ Nemanipulovať s elektrickými vypínačmi.
- ▶ Uhasiť otvorené ohne.
- ▶ Ihneď zavolať plynárenskú službu.

Pri zápachu spalín:

- ▶ Odstaviť zariadenie z prevádzky.
- ▶ Otvoriť okná a dvere a dôkladne vyvetrať.
- ▶ Nahlásiť únik spalín Vášmu zmluvnému servisnému miestu Junkers. Zariadenie(a) sa nesmie používať do odbornej prehliadky.

Montáž a prestavba

- ▶ Inštaláciu ohrievača a akékoľvek zmeny na nom smie vykonávať len odborná firma s oprávnením JUNKERS s príslušným povolením, ktorej servisní technici sú povinní preukázať sa platným servisným preukazom.
- ▶ Nemeniť časti odvodu spalín.
- ▶ Vetracie otvory na dverách, oknách a v stene nesmú byť upchaté alebo zmenšené. Pri montáži tesniacich okien je treba posúdiť či je zabezpečený dostatok spalovacieho vzduchu.

Údržba a opravy

- ▶ Spolahlivá a bezpečná prevádzka po celú dobu životnosti je podmienená dodržiavaním obslužného a inštaláčného návodu a pravidelnými ročnými servisnými prehliadkami.
- ▶ Podľa predpisov o vykurovacích zariadeniach je prevádzkovateľ povinný podrobovať zariadenie pravidelnej údržbe, aby sa zabezpečila spoľahlivá a bezpečná funkčnosť.
- ▶ Údržba zariadenia je potrebná každoročne.
- ▶ Odporúčame Vám uzavrieť zmluvu o údržbe s niektorou registrovanou odbornou firmou!

Prostredie s nebezpečím požiaru

- ▶ Výbušné a ľahko zápalné látky, ktoré môžu vytvoriť zápalné prostredie s nebezpečím vznietenia prachu, kvapalín, horľavých plynov a pár sa nesmú skladovať v blízkosti zariadenia.

Spalovací vzduch v miestnosti kotla

- ▶ Aby sa predišlo korózií zariadenia, neskladovať agresívne látky (napr. halogenulovodíky, zlúčeniny chlóru a flóru) v blízkosti zariadenia.

Poučenie zákazníka

- ▶ Zariadenie smie obsluhovať iba osoba poučená a zoznamovaná s týmto návodom na obsluhu, v rozsahu poučenia odborného servisného

pracovníka JUNKERS pri uvádzaní kotla do prevádzky.

- ▶ Upozorniť zákazníka, že nesmie robiť žiadne zmeny na zariadení alebo meniť parametre zariadenia nastavené servisným technikom.

Symbole a ich význam



Bezpečnostné pokyny sa budú v texte označovať výstražným trojuholníkom a šedým pozadím textu.

Ďalšie kľúčové slová označujú nebezpečenstvo alebo problémy, dbajte na tieto upozornenia aby ste sa vyhli škodám.

- **Pozor** znamená, že môžu hroziť malé materiálne škody.
- **Varovanie** znamená, že môžu hroziť ľahké zranenia alebo veľké materiálne škody.
- **Nebezpečie** - riziko ťažkého ublíženia na zdraví. V mimoriadne závažných prípadoch nebezpečie ohrozenia života.



Pokyny budú v texte označené týmto symbolom. Budú ohraničené horizontálnymi čiarami.

Pokyny obsahujú dôležité informácie v takých prípadoch, kde nehrozí nebezpečenstvo osobám ani zariadeniu.

1 Technická charakteristika a rozmery

1.1 Všeobecný popis



Model	WR 11/14/18 -2 P...
Kategória	II _{2H3+}
Typ	B _{11BS}

Tab. 1

1.2 Vysvetlenie modelového kódu

W	R	11	-2	P	23 31	S...
W	R	14	-2	P	23 31	S...
W	R	18	-2	P	23 31	S...

Tab. 2

W	Plynový prietokový ohrievač vody
R	Plynulá regulácia výkonu
11	Prietok (l/min)
-2	Verzia 2
P	Piezo zapalovanie
23	Zemný plyn typ H
31	LPG (bután/propán)
S...	Kód krajiny

1.3 Príslušenstvá (Priložené k spotrebiču)

- Plynový ohrievač vody
- Úchytné prvky
- Dokumentácia.

1.4 Popis ohrievača

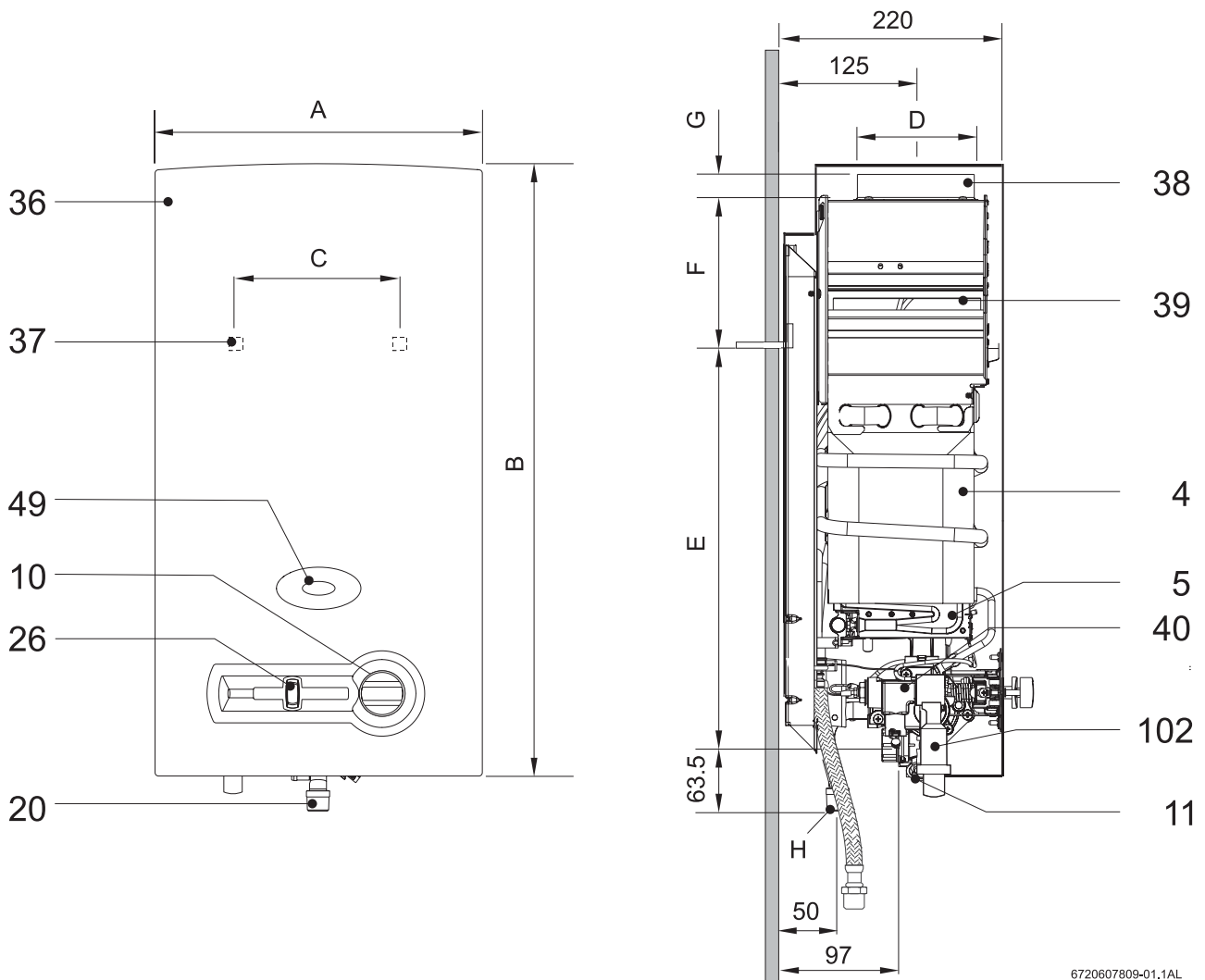
- Spotrebič montovaný na stenu
- Tento ohrievač vody je vybavený systémom piezo zapalovania
- Horák zemného plynu/LPG
- Tepelný výmenník nemá cínové/olovené obloženie
- Automatický vodný ventil vyrobený z polyamidu vystuženého skleneným vláknom, 100% recyklovateľný
- Automatická kontrola prietoku vody udržuje stálu úroveň prietoku aj pri kolísavom tlaku napájacieho zdroja

- Nastavenie prietoku plynu úmerne s prietokom vody na udržiavanie stálej teploty.
- Plynový ventil s nastaviteľným výstupom prostredníctvom posuvného ovládača
- Bezpečnosť zaručená prostredníctvom:
 - termoelektrického zariadenia na stráženie plameňa
 - Bezpečnostné zariadenie proti úniku spalín, ktoré vypne spotrebič, v prípade nedostatočného odvádzania spalín.
 - Obmedzovač teploty, ktorý chráni tepelný výmenník pred prehriatím.

1.5 Špeciálne príslušenstvá

- Prestavbová sada na prispôsobenie spotrebiča palivu (zo zemného plynu na propán-bután a opačne).

1.6 Rozmery



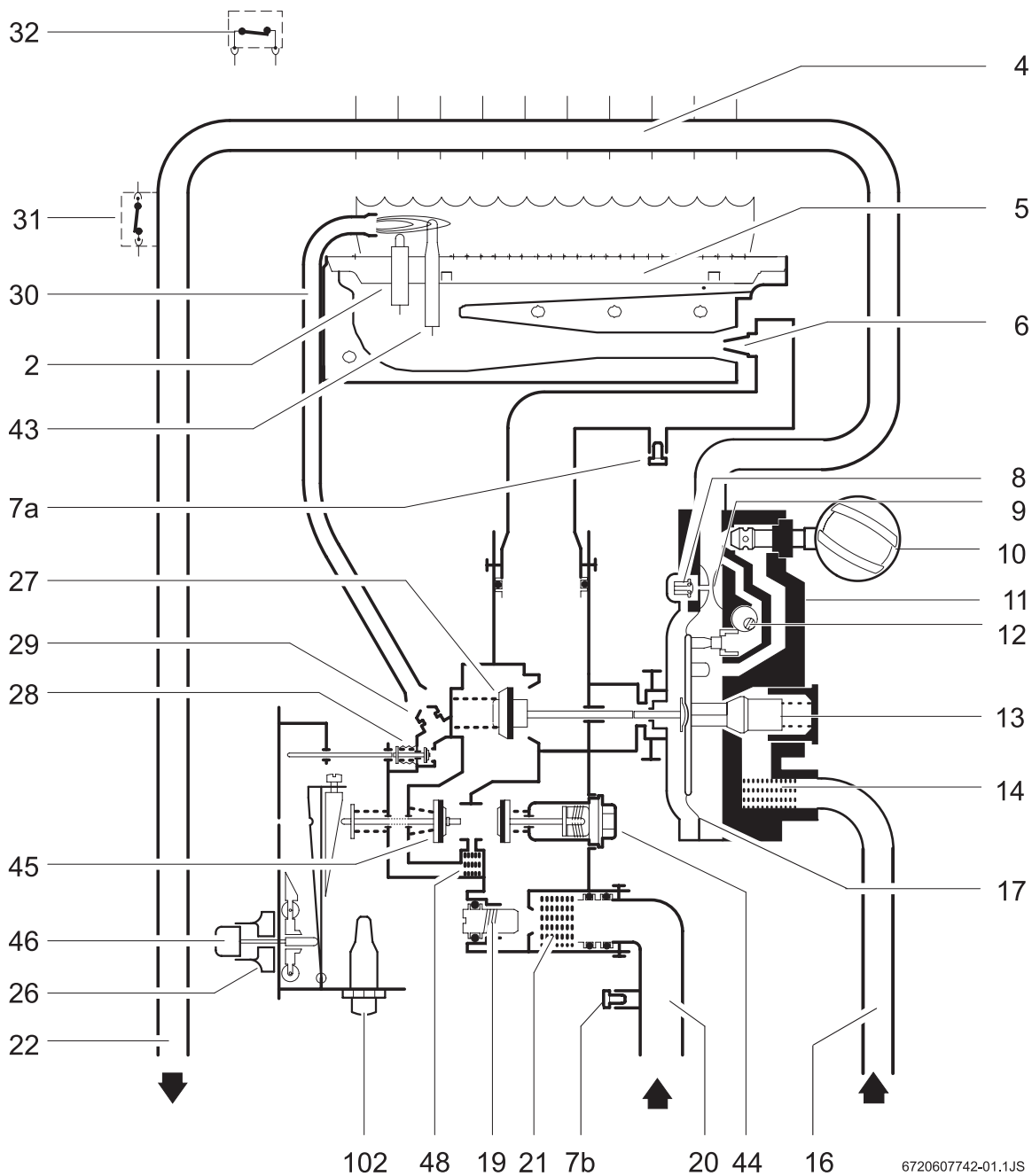
Obrázok 1

- | | | | |
|----|------------------|-----|---|
| 4 | Tepelný výmenník | 37 | Otvor na prichytenie na stenu |
| 5 | Horák | 38 | Objímka komínového potrubia |
| 10 | Ovládač teploty | 39 | Prerušovač ťahu s bezpečnostným zariadením proti úniku spalin |
| 11 | Ventil vody | 40 | Ventil plynu |
| 20 | Prípoj plynu | 49 | Pozorovacie okienko |
| 26 | Ovládanie výkonu | 102 | Piezo |
| 36 | Predný kryt | | |

Rozmery (mm)	A	B	C	D	E	F	G	H (Ø)	
								NG zemný plyn	LPG (propán-bután)
WR11P	310	580	228	112,5	463	60	25	1/2"	
WR14P	350	655	228	132,5	510	95	30		
WR18P	425	655	334	132,5	540	65	30		

Tab. 3 Rozmery

1.7 Schéma spotrebiča



Obrázok 2 Opis ovládania

- | | | | |
|----|----------------------------------|-----|--|
| 2 | Zapaľovacia elektróda | 21 | Plynový filter |
| 4 | Tepelný výmenník | 22 | Potrubie teplej vody |
| 5 | Horák | 26 | Ovládanie výkonu |
| 6 | Tryska | 27 | Ventil plynu |
| 7a | Dýza na testovanie tlaku horáka | 28 | Plynový ventil pilotného horáka |
| 7b | Dýza na testovanie tlaku prívodu | 29 | Tryska pilotného horáka |
| 8 | Ventil pomalého zapalovania | 30 | Plynové potrubie pilotného horáka |
| 9 | Venturiho trubica | 31 | Obmedzovač teploty |
| 10 | Volič teploty | 32 | Bezpečnostné zariadenie proti úniku spalín |
| 11 | Vodná armatúra | 43 | Termočlánok |
| 12 | Regulátor prietoku vody | 44 | Magnetická jednotka |
| 13 | Škrtiaci ventil vody | 45 | Hlavný plynový ventil |
| 14 | Filter vody | 46 | Tlačidlo posuvného ovládača |
| 16 | Potrubie studenej vody | 48 | Pilotný filter |
| 17 | Membrána | 102 | Piezo |
| 19 | Regulačná skrutka (MAX) | | |
| 20 | Prívod plynu | | |

1.8 Ovládanie

Tento ohrievač vody je vybavený piezo zapalovaním, ktoré zabezpečí ľahké uvedenie do prevádzky.

- ▶ V prvom rade musíte posunúť ovládač výkonu z polohy vypnutia do polohy zapalovania (Obr. 5).
- ▶ Stlačte tlačidlo posuvného ovládača.
- ▶ Stlačte tlačidlo piezo zapalovania.

Ak sa zapáli pilotný plameň:

- ▶ po niekoľkých sekundách pusťte tlačidlo posuvného ovládača.

Ak pilotný plameň nezostane horieť:

- ▶ zopakujte úkon.



Zapalovanie môže byť neúspešné kvôli vzduchu vnútri plynového potrubia.

V tomto prípade:

- ▶ podržte úplne stlačené tlačidlo kontroly výkonu kým sa plynové potrubie úplne prečistí.

Po úspešnom zapálení:

- ▶ posuňte posuvný ovládač plynu doprava a nastavte ho podľa vašich potrieb výkonu.

Posuvný ovládač plynu umožní meniť výkon podľa potreby užívateľa. Čím ďalej doprava posuniete ovládač, tým väčší bude výkon, ale zároveň bude väčšia aj spotreba plynu. Maximálny výkon sa môže dosiahnuť pri nastavení ovládača úplne vpravo.

V záujme optimalizácie spotreby energie:

- ▶ nastavte posuvný ovládač na dodanie minimálneho požadovaného výkonu.

Po dodržaní týchto postupov sa hlavný horák zapáli vždy keď otvoríte kohútik teplej vody, keďže pilotný horák horí nepretržite.

Ak chcete vypnúť ohrievač:

- ▶ posuňte ovládač úplne doľava.

Po niekoľkých sekundách pilotný plameň zhasne.

1.9 Technická charakteristika

Technické údaje	Symbol	Jednotky	WR11	WR14	WR18
Výkon a spotreba tepla					
Menovitý maximálny tepelný výkon	Pn	kW	19,2	23,6	30,5
Menovitý minimálny tepelný výkon	Pmin	kW	7,0	7,0	7,0
Výkon (rozsah modulácie)		kW	7,0 - 19,2	7,0 - 23,6	7,0 - 30,5
Menovitý maximálny príkon	Qn	kW	21,8	27,0	34,5
Menovitý minimálny príkon	Qmin	kW	8,1	8,1	8,1
Špecifikácie zásobovania plynom*					
Prívodný tlak					
Zemný plyn	G20	mbar	20	20	20
LPG (bután/propán)	G30/G31	mbar	30/37	30/37	30/37
Spotreba					
Zemný plyn	G20	m ³ /h	2,3	2,9	3,7
LPG (bután/propán)	G30/G31	kg/h	1,7	2,2	2,75
Počet trysiek			12	14	18
Špecifikácie vodného systému					
Maximálny tlak vody**	pw	bar	12	12	12
Ovládanie teploty pri nastavení na maximum					
Zvýšenie teploty		°C	50	50	50
Prietokové množstvo		l/min	2 - 5,5	2 - 7	2 - 8,8
Minimálny prevádzkový tlak	pwmin	bar	0,1	0,1	0,2
Ovládanie teploty pri nastavení na minimum					
Zvýšenie teploty		°C	25	25	25
Prietokové množstvo		l/min	4 - 11	4 - 14	4 - 17,6
Špecifikácia spalín***					
Požiadavky na ťah		mbar	0,015	0,015	0,015
Prietokové množstvo		g/s	13	17	22
Teplota		°C	160	170	180

Tab. 4

* Hi 15°C - 1013 mbar - sucho: Zemný plyn 34.2 MJ/m³ (9.5 kWh/m³) * LPG: Bután 45.72 MJ/kg (12.7 kWh/kg) – Propán 46.44 MJ/kg (12.9 kWh/kg)

** V záujme zohľadnenia dilatačného efektu vody by nemal presahovať túto hodnotu.

*** Pri maximálnom menovitom tepelnom výkone

2 Predpisy

Musia sa dodržať všetky miestne nariadenia a predpisy vzťahujúce sa na inštaláciu a používanie plynových spotrebičov. Prosíme držte sa predpisov platných vo Vašej krajine.

3 Podmienky pre inštaláciu

i Inštalácia, elektrické zapojenie, plynové zapojenie, pripojenie napájacieho a odťahového potrubia a uvedenie do prevádzky môžu byť vykonané výlučne len oprávnenou osobou.

i Spotrebič je možné predávať len v krajinách vyznačených na typovom štítku.

3.1 Dôležité informácie

- ▶ Pred inštaláciou sa poraďte s plynárskou spoločnosťou a informujte sa o právnych predpisoch týkajúcich sa plynových spotrebičov a vetrania miestností.
- ▶ Namontujte plynový uzáver tak blízko k spotrebiču ako je to možné.
- ▶ Po pripojení k hlavnému plynovému potrubiu, spotrebič by sa mal dôkladne očistiť a mali by byť otestované prípadné úniky; aby sa predišlo poškodeniu spôsobenému nadmerným tlakom v regulačnom ventile plynu, by toto malo byť vykonané pri uzavretom plynovom ventile.
- ▶ Ubezpečte sa o tom, že nainštalovaný spotrebič je vhodný pre typ dodávaného plynu.
- ▶ Ubezpečte sa, že prietok a tlak inštalovaného regulátora vyhovuje hodnotám určeným pre spotrebu spotrebiča (pozri technické údaje v tabuľke 4).

3.2 Výber miesta inštalácie

Pokyny týkajúce sa umiestnenia

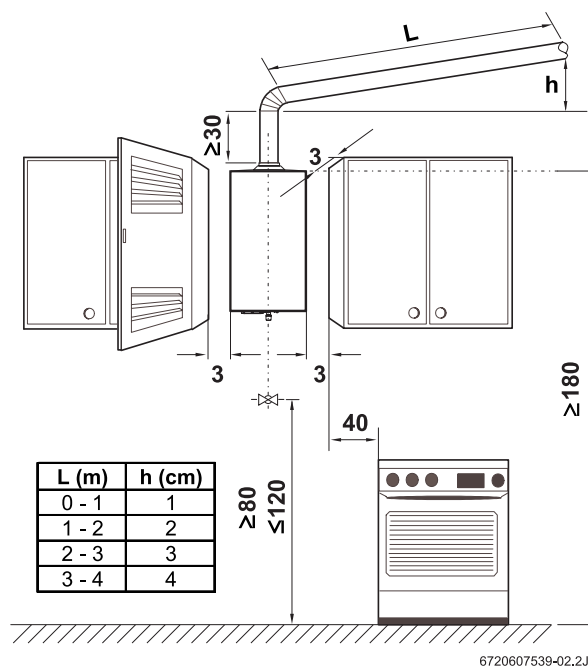
- Neinštalujte spotrebič do miestnosti s objemom menším ako 8 m³.
- Dodržujte predpisy pre jednotlivé krajiny.
- Spotrebič nemôže byť inštalovaný v priestore kde okolitá teplota môže klesnúť pod 0°C. Ak hrozí nebezpečenstvo mrazu, odpojte a vyprázdnite spotrebič.
- Ohrievač nesmie byť inštalovaný nad zdroj tepla.
- Kvôli prevencii korózie, výrobky ako rozpúšťadlá, atramenty, horľavé plyny, lepidlá alebo saponáty pre domácnosť obsahujúce halogénové uhľovodíky alebo akýkoľvek výrobok, ktorý môže

vyvolať koróziu, nesmú byť skladované v blízkosti mriežky pre vstup vzduchu.

- Dodržujte minimálne inštalčné vzdialenosti uvedené na obr. 3.

Ak hrozí nebezpečenstvo mrazu:

- ▶ vypnite spotrebič
- ▶ vypustíte vodu zo spotrebiča (pozri odsek 6.3)



Obrázok 3 Minimálne vzdialenosti (cm)

Spaľovací vzduch

- Je veľmi dôležité aby prietokový ohrievač vody bol pripojený k náležite dimenzovanému odťahovému potrubiu prostredníctvom plynotesného spoja.
- Komín musí byť:
 - zvislý (s obmedzením vodorovných častí na minimum alebo s ich úplným vylúčením)
 - tepelne izolovaný
 - s výstupom nad najvyšším bodom strechy
- Má byť použité ohybné alebo pevné potrubie, ktoré má byť zasunuté do dymového otvoru. Vonkajší priemer potrubia musí byť o niečo menší ako rozmer určený v tabuľke rozmerov spotrebiča.
- Na koniec dymovodu musí byť namontovaný chránič proti vetru/dažďu.



Pozor: Uistite sa že koniec dymovodu je umiestnený medzi prírubou a obručou dymového vývodu.

Ak nie je možné zabezpečiť tieto podmienky, musí sa zvoliť alternatívne miesto.

Povrchová teplota

Maximálna povrchová teplota spotrebiča je pod 85 °C. Nevyžadujú sa špeciálne ochranné opatrenia pre horľavé stavebné materiály alebo kryty.

Prívod vzduchu

Miestnosť, do ktorej má byť nainštalovaný spotrebič, by mala mať vetrací otvor pre prívod čerstvého vzduchu podľa nasledovnej tabuľky.

Spotrebič	Minimálna plocha
WR11P	≥60 cm ²
WR14P	≥90 cm ²
WR18P	≥120 cm ²

Tab. 5

Minimálne požiadavky sú uvedené vyššie. Miestne predpisy musíte vždy dodržiavať.

3.3 Montáž spotrebiča

- ▶ Odstráňte ovládač teploty. Uvoľnite skrutky na prichytenie krytu
- ▶ Vonkajší kryt posunte dopredu, potom ho nadvihnite a odstráňte ho.
- ▶ Pripevnite spotrebič použitím dodaných objímok a hákov tak, aby bol v zvislej polohe.



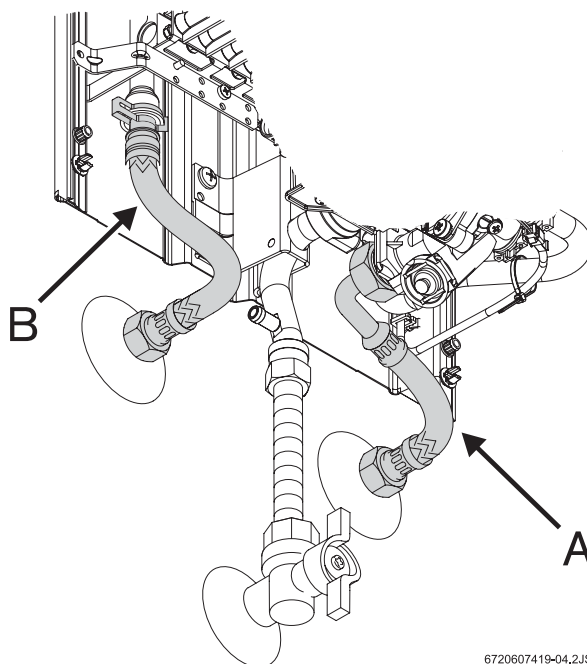
Pozor: Nedovoľte, aby sa spotrebič opieral o vodovodné alebo plynové potrubia.

3.4 Prípoj vody

Pred inštaláciou sa odporúča prepláchnuť prívodné potrubie, pretože nečistoty a piesok vnútri môže znížiť prietok vody, alebo v krajných prípadoch úplne zapchať spotrebič.

- ▶ Označte potrubia studenej (Obr. 4, pos. A) a teplej vody (Obr. 4, pos. B), aby sa predišlo zámene.

- ▶ Pripojte potrubie k automatickému vodnému ventilu použitím dodanej súpravy.



Obrázok 4 Prípoj vody



Odporúča sa inštalácia spätného ventilu na prívodovú stranu ohrievača na zabránenie problémom spôsobeným náhlymi zmenami pripájacieho tlaku.

3.5 Prípoj plynu

Musia sa dodržať všetky miestne nariadenia a predpisy vzťahujúce sa na inštaláciu plynových spotrebičov.

Prosíme držte sa zákonov, ktoré sú platné vo Vašej krajine.

3.6 Kontrola

- ▶ Otvorte plynový a vodovodný kohútik a skontrolujte všetky pripojenia, či neuniká plyn alebo voda.
- ▶ Skontrolujte, či bezpečnostné zariadenie proti úniku spalin funguje dobre, postupujte podľa vysvetlenia v odseku 6.4.

4 Používanie



Otvorte všetky plynové a vodovodné ventily.
Prepláchnite všetky rúrky na odstránenie možných cudzích telies.



Pozor: Priestor pred horákom môže dosiahnuť veľmi vysoké teploty a tu pri dotyku hrozí nebezpečenstvo popálenia.

4.1 Pred uvedením spotrebiča do prevádzky



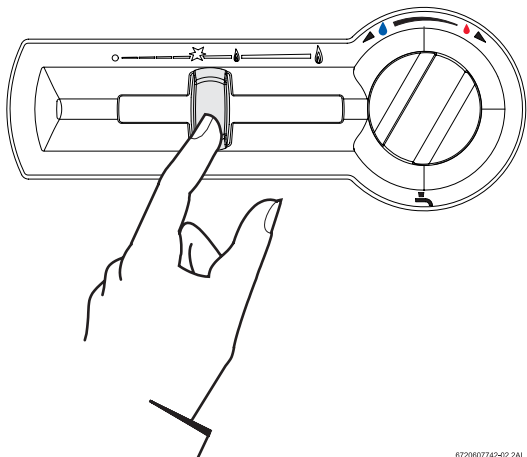
Pozor:

► Prvé uvedenie ohrievača do prevádzky musí byť prevedené kvalifikovaným technikom, ktorý poskytne zákazníkovi všetky informácie potrebné pre správne používanie zariadenia.

- Uistite za, či druh plynu špecifikovaný na typovom štítku je totožný s plynom dodávaným na miesto.
- Otvorte ventil plynu.
- Otvorte ventil vody.

4.2 Zapnutie spotrebiča

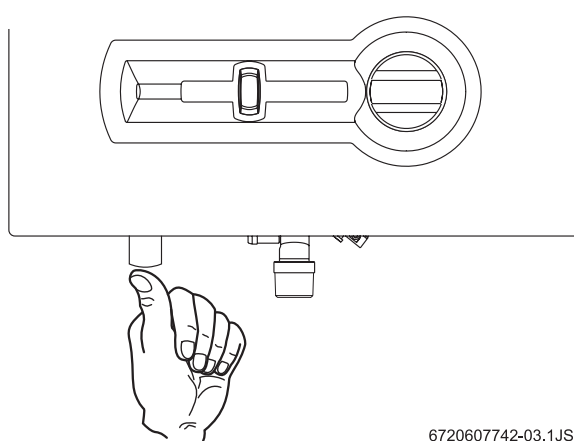
- Stlačte a pridržte tlačidlo posuvného ovládača 



6720607742-02.2AL

Obrázok 5

- Stlačte tlačidlo piezo zapaľovania.



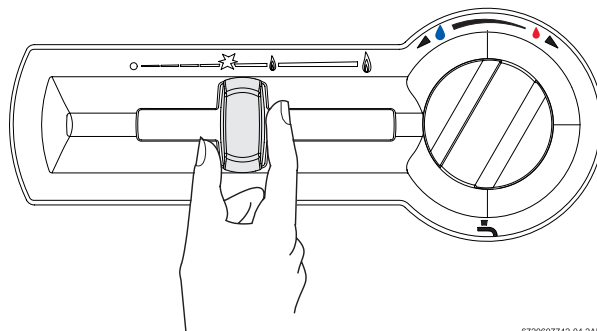
6720607742-03.1JS

Obrázok 6

- Po niekoľkých sekundách pustiť tlačidlo posuvného ovládača.

4.3 Ovládanie výkonu

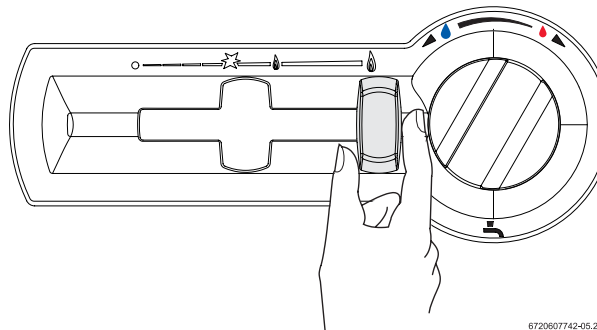
Menej teplej vody.
Pokles výkonu.



6720607742-04.2AL

Obrázok 7

Viac teplej vody.
Nárast výkonu.

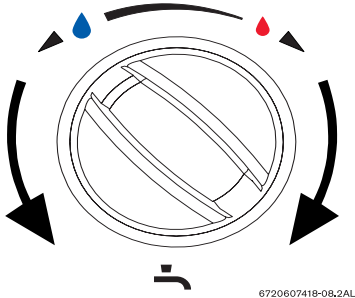


6720607742-05.2AL

Obrázok 8

4.4 Nastavenie teploty

- ▶ Otočenie ovládača proti smeru chodu hodinových ručičiek.
Zvýši prietokové množstvo vody a zníži teplotu vody.



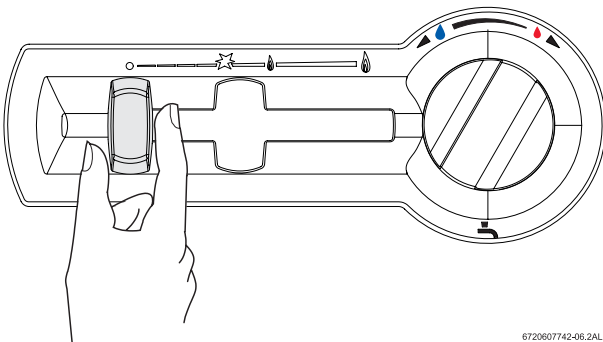
Obrázok 9

- ▶ Otočenie ovládača v smere chodu hodinových ručičiek.
Zníži prietokové množstvo vody a zvýši teplotu vody.

Ak je teplota nastavená na požadovanú hodnotu, spotreba energie sa zníži a pravdepodobnosť vytvorenia kotlového kameňa vo výmenníku tepla sa zredukuje na minimum.

4.5 Vypnutie

- ▶ Posuňte ovládač úplne doľava.



Obrázok 10

5 Nastavenia

5.1 Nastavenie z výroby



Do zaplombovaných častí sa nesmie zasahovať.

Zemný plyn

Ohrievače na zemný plyn H (G 20) sú zaplombované výrobcom pri dodávke po skontrolovaní hodnôt uvedených na typovom štítku.



Plameň ohrievača možno zapáliť len ak pripájací tlak je medzi 15 mbar až 25 mbar.

Kvapalný plyn

Ohrievače na propán-bután (G31/G30) sú zaplombované výrobcom pri dodávke po skontrolovaní hodnôt uvedených na typovom štítku.



Nebezpečie: Nasledovné úkony musí vykonať kvalifikovaný technik.

Výkon môže byť nastavený podľa tlaku horáka, na čo je potrebný tlakomer.

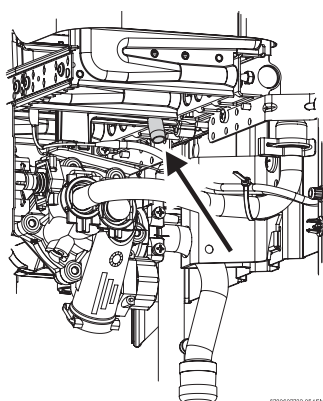
5.2 Nastavenie tlaku

Prístup k nastavovacej skrutke

- ▶ Odstráňte predný kryt spotrebiča (pozri odsek 3.3).

Zapojenie tlakomeru

- ▶ Uvoľnite uzáverovú skrutku (Obr. 11).
- ▶ Zapojte tlakomer na bod merania tlaku horáka.

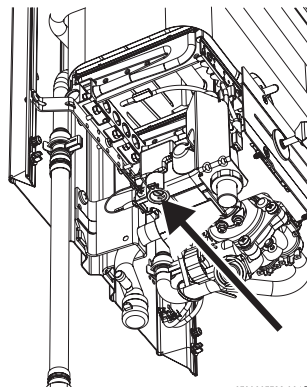


Obrázok 11 Bod merania tlaku horáka

Nastavenie maximálneho prietoku plynu

- ▶ Odstráňte plombu zo skrutky (Obr. 12).

- ▶ Uvedte do prevádzky spotrebič pri posunutí ovládača výkonu do krajnej pravej polohy (maximum).

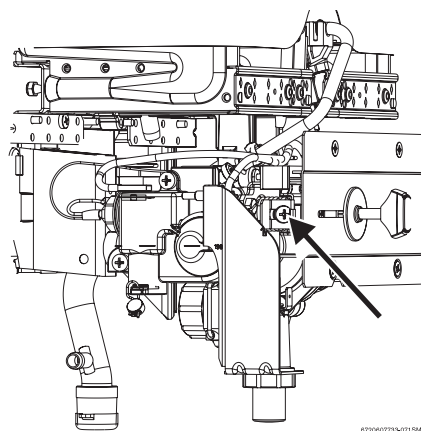


Obrázok 12 Nastavenie maximálneho prietoku plynu

- ▶ Otvorte niekoľko kohútikov teplej vody.
- ▶ Nastavte tlak použitím skrutky podľa tabuľky 6
- ▶ Znovu zaplombujte.

Nastavenie minimálneho prietoku plynu

- ▶ Uvedte do prevádzky spotrebič pri posunutí ovládača výkonu do krajnej ľavej polohy (minimum).



Obrázok 13 Nastavenie minimálneho prietoku plynu

- ▶ Otvorte niekoľko kohútikov teplej vody.
- ▶ Použitím nastavovacej skrutky (Obr. 13), nastavte tlak na hodnoty uvedené v tabuľke 6.
- ▶ Znovu zaplombujte nastavovaciu skrutku.

		Zemný plyn H	Bután	Propán
Kód trysky	WR11	8708202113 (110)	8708202130 (70)	
		8708202124 (120)	8708202128 (72)	
	WR14	8708202113 (110)	8708202128 (72)	
		8708202116 (125)	8708202132 (75)	
	WR18	8708202115 (115)	8708202130 (70)	
		8708202116 (125)	8708202132 (75)	
Napájací tlak (mbar)	WR11 WR14 WR18	20	30	37
Tlak horáka MAX (mbar)	WR11	12,7	28	35
	WR14	12	28	35
	WR18	10,3	25,5	32,5
Tlak horáka MIN (mbar)	WR11	3,2	10	
	WR14	4,0	10	
	WR18	4,0	10	

Tab. 6 Tlak plynu

5.3 Prestavba na iný typ plynu

Používajte len **originálne prestavbové sady**.
 Prestavba smie byť prevedená len kvalifikovaným
 technikom. Originálne prestavbové sady sa
 dodávajú spolu s pokynmi pre montáž.

6 Údržba



Servis spotrebiča smie vykonávať len kvalifikovaný technik.



Varovanie: Pred uskutočnením akýchkoľvek údržbárskych prác:

- ▶ Zatvorte prívod vody.
- ▶ Zatvorte ventil plynu.

- ▶ Použite originálne náhradné diely a príslušenstvá.
- ▶ Objednávajte náhradné diely podľa katalógu náhradných dielov.
- ▶ Nahradte rozmontované spojovacie články a tesniace krúžky novými.
- ▶ Smú sa používať len nasledovné typy tukov:
 - hydraulické diely: Unisilikon L 641 (8 709 918 413)
 - skrutkované spoje: HFt 1 v 5 (8 709 918 010).

6.1 Úlohy pravidelnej údržby

Prevádzkové kontroly

- ▶ Presvedčte sa, či všetky bezpečnostné, regulačné a kontrolné súčiastky fungujú správne.

Tepelný výmenník

- ▶ Skontrolujte výmenník tepla.
- ▶ Ak je znečistený:
 - Rozmontujte komoru a vyberte výmenník.
 - Vyčistite komoru prúdom vody.
- ▶ Ak je znečistenie odolné: namočte znečistené časti do horúcej vody so saponátom a dôkladne ich očistite.
- ▶ Ak je to potrebné: vnútro výmenníka tepla a prípojných potrubí odvápnite.
- ▶ Poskladajte výmenník tepla s použitím nových tesnení.
- ▶ Znovu namontujte výmenník do držiaka.

Horák

- ▶ Horák kontrolujte každoročne a podľa potreby ho vyčistite.
- ▶ Ak je veľmi znečistený (mastnotou, sadzou): Rozmontujte horák a namočte ho v horúcej vode so saponátom a dôkladne ho očistite.

Filter vody

- ▶ Vymeňte vodový filter inštalovaný do prívodu ventilu vody.

Pilotný a hlavný horák

- ▶ Vyberte a očistite pilotný horák.

- ▶ Vyberte a očistite pilotný injektor.



Varovanie: Je zakázané uviesť spotrebič do prevádzky bez správneho zmontovania filtra vody.

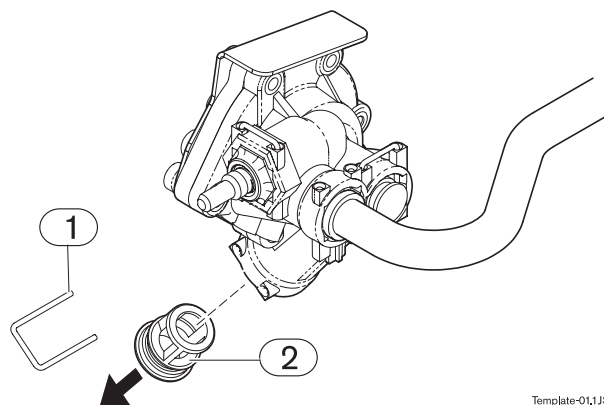
6.2 Uvedenie do prevádzky po údržbe

- ▶ Znovu otvorte všetky pripojenia. Presvedčte sa, či neuniká plyn.
- ▶ Prečítajte si kapitolu 4 a/alebo kapitolu 5.

6.3 Vyprázdnenie spotrebiča

Ak hrozí nebezpečenstvo mrazu, postupujte nasledovne:

- ▶ Odstráňte príchytka z priechodky zo závitom (poz. 1).
- ▶ Vyberte priechodku zo závitom (poz. 2) z vodného ventilu.
- ▶ Vypustte všetku vodu zo spotrebiča.



Obrázok 14 Vypustenie

- | | |
|---|-----------------------|
| 1 | Príchytka |
| 2 | Priechodka so závitom |

6.4 Bezpečnostné zariadenie proti úniku spalín



Nebezpečie: Bezpečnostné zariadenie proti úniku spalín nesmie byť za žiadnych okolností vypnuté, napodobnené alebo nahradené inou súčiastkou.

Prevádzkové a bezpečnostné opatrenia

Bezpečnostné zariadenie proti úniku spalín kontroluje účinnosť odvodu spalín dymovodom. Ak je nedostatočné, spotrebič sa automaticky vypne, tak aby spaliny neunikali do miestnosti v ktorej je spotrebič nainštalovaný. Bezpečnostné zariadenie proti úniku spalín sa znovunastaví do pôvodného stavu po vychladnutí.

Ak sa spotrebič vypne počas prevádzky:

- ▶ vyvetrajte miestnosť.
- ▶ Počkajte asi 10 minút a znovu zapnite spotrebič.
Ak sa problém zopakuje, zavolajte odborníka.



Nebezpečie: Užívateľ nikdy nesmie robiť žiadne úpravy spotrebiča.

Údržba*

Ak sa vyskytne nejaká chyba v prevádzke bezpečnostného zariadenia proti úniku spalín, postupujte nasledovne:

- ▶ Uvoľnite príchytňú skrutku bezpečnostného zariadenia proti úniku spalín.
- ▶ Vytiahnite zásuvky obmedzovača teploty.
- ▶ Vytiahnite prípojku magnetickej jednotky.
- ▶ Vyberte termočlánok.
- ▶ Nahrad'ite poškodenú súčiastku novou a znovu poskladajte opačným postupom uvedeným v tabuľke vyššie.

Kontrola funkčnosti*

Kontrola funkčnosti bezpečnostného zariadenia proti úniku spalín:

- ▶ Odpojte dymovod;
- ▶ Nahrad'ite potrubím (asi 50 cm dlhým) s hermeticky uzavretým koncom;
- ▶ Nastavte potrubie zvisle;
- ▶ Uved'ite spotrebič do prevádzky v menovitom výkone a nastavte ovládač teploty na maximum; Za týchto podmienok by sa spotrebič mal vypnúť za dve minúty. Odstráňte provizórne potrubie a znovu zapojte dymovod.

* Táto práca môže byť vykonaná len kvalifikovaným technikom.

7 Problémy

7.1 Problém/Príčina/Riešenie

Inštalácia, servis a opravy môžu byť vykonané len kvalifikovaným technikom. Nasledovná tabuľka uvádza len niekoľko možných riešení zrejmých problémov.

Problém	Príčina	Riešenie
<p>Pilotný plameň nezostane horieť.</p> <p>Pilotný plameň sa podarí zapáliť len po niekoľkých pokusoch.</p> <p>Pilotný plameň je žltý.</p>	Pilotný horák je zablokovaný.	Vyčistite. *
<p>Pilotný plameň zhasne pri otvorení kohútika teplej vody.</p> <p>Voda nie je dostatočne teplá, plameň je slabý.</p>	Napájací tlak plynu je príliš nízky.	<p>Skontrolujte regulátor plynovej bomby a vymeňte ho ak je nekompatibilný alebo poškodený*.</p> <p>Skontrolujte, či plynová bomba (bután) nemrzne počas prevádzky spotrebiča a ak je to potrebné premiestnite ju na teplejšie miesto.</p>
Voda nie je dostatočne teplá.		Skontrolujte ovládač výkonu a nastavte ho podľa potreby.
Plameň zhasne počas prevádzky spotrebiča.	<p>Bezpečnostné zariadenie proti úniku spalín sa aktivovalo.</p> <p>Obmedzovač teploty sa aktivoval.</p>	<p>Vyvetrajte miestnosť. Počkajte asi 10 minút a znovu zapnite spotrebič. Ak sa problém vyskytne znovu, zavolajte kvalifikovaného technika.</p> <p>Počkajte asi 10 minút a znovu zapnite spotrebič. Ak sa problém vyskytne znovu, zavolajte kvalifikovaného technika.</p>
Znížené prietokové množstvo vody.	<p>Nedostatočné prietokové množstvo vody.</p> <p>Nečistota v kohútiku alebo v zmiešavači.</p> <p>Automatický ventil vody je upchaný.</p>	<p>Skontrolujte a nastavte. *</p> <p>Skontrolujte a vyčistite.</p> <p>Vyčistite filter.* Vyčistite a odstráňte vodný kameň, ak je to potrebné.*</p>

Tab. 7

